

ÅRSMELDING OG REGNSKAP 2010



Innhold

3 STYRETS ÅRSMELDING 2010

Virksomhetens art og tilholdssted
Arbeidsmiljø
Likestilling
Selskapets miljørapport
Utvikling i 2010
Årsresultat og disposisjoner

4 ÅRSREGNSKAP

Driftsregnskap 2010
5 Balanse pr. 31.12.2010

6 NOTER TIL REGNSKAPET 2010

Note 1–note 4
7 Note 5–note 12

8 KONTANTSTRØMANALYSE

Nøkkeltall
9 Revisjonsberetning

11 OM VIRKSOMHETEN

Organisering av selskapet
Kommunal renovasjon
Næringsrenovasjon
12 Egendrift
Miljøstasjoner og returpunkt
Kontrakter
Informasjon
Miljøgevinst

14 VEDLEGG

Prosentvis eieransvar
Representantskap og styre
15 Organisasjonskart
Avfall fra henteordning husholdning
Plastemballasje og papir/papp fra husholdning i 2010
16 Antall abonnement og renovasjonsgebyr fordelt på kommuner
17 Avfall levert i egne ordninger
Mottak miljøstasjonene
18 Restavfall til deponi
Restavfall fra næring til energi
Entreprenører med kontrakt om innsamling i 2010

Styrets årsmelding 2010

Romsdalshalvøya Interkommunale Renovasjonsselskap IKS (RIR) er et avfallselskap eid av kommunene Aukra, Eide, Fræna, Gjemnes, Midsund, Molde og Nesset. 2010 var RIR sitt 27. driftsår.

VIRKSOMHETENS ART OG TILHOLDSSTED

Selskapets oppgaver er på vegne av eierne å drive innsamling, transport, behandling og omsetning av husholdningsavfall, samt alt som hører inn under dette. Innkreving av renovasjonsgebyret tilligger i dag medlemskommunene.

Eierne hefter for selskapets disposisjoner og kapital-kostnader i forhold til antallet innbyggere i den enkelte eierkommune. Selskapets administrasjon og egedrift ligger i Årødalen i Molde kommune.

RIR er sertifisert etter NS-EN ISO 9001:2008 (kvalitetsledelse) og NS-EN ISO 14001:2004 (Miljøledelse).

ARBEIDSMILJØ

Det totale sykefraværet i 2010 var 5,9 % mot 5,5 % i 2009. Av dette var 0,33 % korttidsfravær 5,62 % langtidsfravær. Som langtidsfravær regnes sykemelding over 16 dager.

I 2010 er det ikke registrert avvik innen HMS med personskade på ansatte ved anlegget. Bedriftens arbeidsmiljø vurderes som tilfredsstillende.

LIKESTILLING

Selskapet har ved utgangen av året 14 fast ansatte og noe timebasert ekstrahjelp. 43 % er kvinner.

Styret har 9 representanter hvorav en er valgt av ansatte. 4 av styrerepresentantene er kvinner.

SELSKAPETS MILJØRAPPORT

Innsamling og transport av avfall medfører belastning på det ytre miljø, i form av støy, støv og forbruk av ikke-fornybare resurser. Selskapet kjøper alle transport-tjenester gjennom kontrakter med entreprenører.

Vilkår for drift av avfallsplassen er gitt i utslipps-tillatelse og disse vilkårene er oppfylt. Egedrift ved selskapet har medført noe belastning av det ytre miljø i form av noe lukt fra anlegget. Behandling av silgods ble flyttet til eksternt behandlingsanlegg vinteren 2010. I dag er det ingen aktivitet på anlegget som generer lukt i stor grad. Egen virksomhet genererer lite avfall. Alt avfall kildesorteres og går inn i selskapets avfallshåndtering.

Flygeavfall og opphoping av ådselsfugler kan virke negativt på nærmiljøet. Plukking av flygeavfall og avskyting av fuglebestanden utføres kontinuerlig.

Sigevann fra deponiet renses i eget renseanlegg. Utslipp til fjorden skjer kun for den del av avløpet som går i overløp.

Gass fra deponiet blir tatt ut gjennom gassbrønner og nyttiggjort til energiproduksjon.

Gjennom arbeidet med NS-EN ISO 14001:2004 er det laget en miljøutredning for anlegget i Årødalen. Denne

ble sist revidert 18.08.2010 og inneholder oversikt over miljøsituasjonen på anlegget, tall på forbruk av ressurser, utslipp og produsert energi.

I samarbeid med avfallselskap i Midt-Norge er det startet opp et arbeid for å finne et klimaregnskap for selskapets virksomhet. Rapporten vil foreligge høsten 2011, med bruk av tall fra 2010.

UTVIKLING I 2010

I 2010 ble det leaset en ballemaskin til anlegget. Industriavfall og restavfall fra husholdning blir nå kvernet og ballet. Baller blir lagret for levering til energigjenvinning i vintermånedene. Avfallet sendes til forbrenning ved anlegg i Norge og Sverige.

Arbeidet med elektronisk registrering av avfall ved tømning hos abonnenter er nå klart på noen ruter. Det gjenstår noe arbeid for at systemet skal være fullt operativt.

Strategirapporten og forslag til reviderte renovasjonsforskrifter ble sendt ut til alle eierkommunene for uttale rett før nyttår 2010. Vedtak i saken blir gjort i første halvår 2011.

Restavfall fra industri til deponi er betydelig redusert. Det samme gjelder næringsavfall til energi.

Kildesortert avfall fra husholdningene har en liten reduksjon fra 2009, noe som kan skyldes bedre utsortering av fraksjoner som leveres til returpunkt/miljøstasjoner.

ÅRSRESULTAT OG DISPOSISJONER

Resultatet for 2010 viser et overskudd på kr 609 304. Kr 268 714 går til nedbetaling av tidligere års udekket underskudd og kr 340 589 settes til disposisjonsfond.

Styret mener det er grunnlag for fortsatt drift.



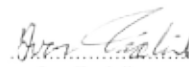
Ketil Sorthe



Hanna Valved Korsvik



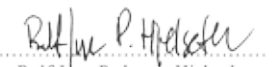
Eva Tangen



Ivar Trælvik



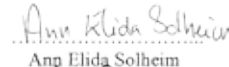
Emil Krakeli



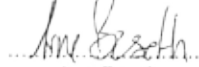
Rolf-Inge Pedersen Hjelseth



Annhild Viken Sunde



Ann Elida Solheim



Arne Buseth



Olav Bye

Årsregnskap

DRIFTSREGNSKAP 2010

	Note	2010	2009
DRIFTSINTEKTER OG DRIFTSKOSTNADER			
Salgsinntekter		31.402.231	36.322.286
Driftstilskudd kommuner	1	53.095.700	47.121.097
Sum driftsinntekter		84.497.931	83.443.383
<hr/>			
Lønnskostnader	2	8.314.015	7.748.630
Godtgjørelse	3	1.301.402	1.282.125
Innsamling og behandling	4	55.097.412	53.674.080
Administrasjon og info		4.970.875	4.235.713
Drift og vedlikehold		7.538.281	5.456.601
Sluttbehandlingsavgift		389.694	4.258.145
Avskrivninger		5.554.976	4.397.657
Tap på fordring		0	29.360
Sum driftskostnader		83.166.655	81.082.311
Driftsresultat		1.331.276	2.361.072
<hr/>			
FINANSINTEKTER OG FINANSKOSTNADER			
Renteinntekter/aksjeutbytte		544.811	690.321
Rentekostnader		1.266.783	1.547.754
Netto finansposter		(721.972)	(857.433)
<hr/>			
ÅRSRESULTAT	5	609.304	1.503.639

BALANSE PR. 31.12.2010

	Note	2010	2009
ANLEGGSMIDLER	6		
Tomter, bygninger og annen fast eiendom		19.767.588	19.919.972
Maskiner og anlegg		24.930.613	28.634.001
Aksjer og andeler		1.336.746	1.305.054
Inventar og utstyr		208.851	313.276
Sum anleggsmidler		46.243.800	50.172.303
OMLØPSMIDLER			
Kundefordringer	7	3.573.754	3.486.618
Bankinnskudd, kontanter	8	17.558.390	10.197.776
Sum omløpsmidler		21.132.144	13.684.394
SUM EIENDELER		67.375.944	63.856.699
EGENKAPITAL			
Egenkapital	9	506.414	997.224
Årets resultat		609.304	-1.503.639
Fond			
Sum egenkapital		1.115.718	-506.415
GJELD			
LANGSIKTIG GJELD			
Bundet etterdriftsfond		-5.359.042	-5.359.042
Gjeld til kredittinstitusjon	10	-48.718.750	-48.750.000
Sum langsiktig gjeld		-54.077.792	-54.109.042
KORTSIKTIG GJELD			
Leverandørgjeld		-7.028.693	-10.058.192
Offentlige avgifter		554.111	2.142.597
Annen kortsiktig gjeld		-5.707.852	-1.325.648
Sum kortsiktig gjeld		-12.182.434	-9.241.243
SUM EGENKAPITAL OG GJELD		-67.375.944	-63.856.699

Noter til regnskapet

REGNSKAPSPRINSIPPER

Årsregnskapet for Romsdalshalvøya Interkommunale Renovasjonsselskap IKS er utarbeidet i overensstemmelse med regnskapsloven og god regnskapsskikk. Det medfører at avskrivning av anleggsmidler føres i resultatregnskapet og innvirker på driftsresultatet. Mange av anleggsmidlene i selskapet er finansiert ved bruk av tidligere overskudd. Ved overgangen til regnskapsloven settes disse anleggsmidlene verdi til kroner 1,00. Nedskrivbare verdier blir da anleggsmidler finansiert med lån. Disse anleggsmidlene er nedskrevet etter beregnet levetid.

PENSJONSFORPLIKTELSE

Tariff-festet tjenestepensjonsordning for selskapets ansatte er dekket gjennom forsikringsavtale med Kom-

munale Landspensjonskasse. Pensjonsordningen er basert på lineær opptjening, hvor regnskapsført årlig pensjonskostnad er lik påløpt pensjonspremie. De ansatte har rett til AFP etter gjeldende regler. Bedriften har en utjevningsordning gjennom KLP som sikrer jevne utgifter og ingen store svingninger. Fremtidige forpliktelser ved innbetalt pensjonspremie og reguleringspremie vil variere etter lønnsveksten.

Ved overskudd i premiefondet hos KLP har RIR IKS bestemt at i stedet for fradrag i årets innbetaling avsettes overskuddet til fond. Vårt premiefond i KLP er i dag på kr 556.698, dette er en likviditetsreserve og kan komme til fradrag i kommende regninger.

Vår totale premiereserve er på kr 10.488.643 pr. 31.12.2009 (tallet for 2010 er ikke beregnet fra KLP).

NOTE 1 Driftstilskudd

Eide kommune	3.450.233
Fræna kommune	12.139.545
Gjemnes kommune	3.551.274
Midsund kommune	2.186.284
Molde kommune	24.732.868
Neset kommune	3.677.617
Aukra kommune	3.357.879
Sum driftstilskudd	53.095.700

NOTE 2 Lønnskostnader

Lønn, honorarer	5.900.932
Arbeidsgiveravgift	1.154.325
Pensjonskostnader KLP	967.298
Forsikringer og diverse godtgjørelser	291.460
Sum lønnskostnader	8.314.015

NOTE 3 Godtgjørelse til daglig leder, styre- og representantmedlemmer og revisor

Styre og representantskap	481.146
Renovasjonssjef	769.006
Revisors godtgjørelse	51.250
Sum godtgjørelse	1.301.402

NOTE 4 Innsamling og behandling av avfall

Transport og utstyr	2.985.083
Driftsavtale	1.723.341
Innsamling slam	5.121.287
Innsamling avfall	28.805.774
Behandling avfall	16.461.927
Sum innsamlings- og behandlingsutgifter	55.097.412

NOTE 5 Årets overskudd

Driftsunderskudd 2010	1.331.276
Finansinntekter/utgifter	-721.972
Årets overskudd	609.304

NOTE 6 Anleggsmidler

Bokført verdi pr. 01.01.2010	50.172.305
Tilgang 2010	1.626.471
Avskrivninger 2010	(5.554.976)
Bokført verdi pr. 31.12.2010	46.243.800

	Tomter, bygninger o.a. fast eiendom	Maskiner og anlegg	Aksjer og andeler	Inventar og utstyr
(01.01.10)	19.919.972	28.634.001	1.305.054	313.276
(Tilgang)	189.823	1.404.956	31.692	0
(Avskr.)	(342.207)	(5.108.344)	0	(104.425)
(31.12.10)	19.767.588	24.930.613	1.336.746	208.851

NOTE 7 Kundefordringer

Kundefordringer er satt opp etter bokført verdi og består i hovedsak av RIR Næring AS og våre 7 medlemskommuner, disse anses ikke som usikre 3.573.754.

NOTE 8 Bankinnskudd og kontanter

Kasse	5.000
Bankinnskudd	11.419.219
Bankinnskudd fond	6.134.171
Sum bankinnskudd og kontanter	17.558.390

NOTE 9 Egenkapital

Egenkap.innsk. Nettet	396.000
Egenkap.innsk. Aukra	379.129
Uoppdekket underskudd	(268.714)
Egenkapital pr. 31.12.2010	506.414

NOTE 10 Langsiktig gjeld

Lån Kommunalbanken AS	
Lån pr. 31.12.2008	48.718.750
Bundet etterdriftsfont	5.359.042
Lån pr. 31.12.2008	54.077.792

NOTE 11 Investering i datterselskap

Firma	Forretningskontor	Eierandel	Stemmeandel	Egenkapital 31.12.2010
RIR Næring AS	Molde	100%	100%	1.493.656

NOTE 12 Mellomværende med datterselskap

	2010	2009
Kundefordringer	Kr 2.851.929	Kr 1.563.872
Transaksjoner med datterselskap 2010	Omsetning	Intern gevinst
Salg tilknyttet selskap	Kr 21.156.739	Kr 0

KONTANTSTRØMANALYSE (TALL I 100 KRONER)

	2010	2009
Likviditetsbeholdning 1. januar	10 198	16.856
KONTANTSTRØM FRA OPERASJONELLE AKTIVITETER		
Årets resultat	609	1.504
Ordinære avskrivninger	5.555	4.398
Endring kundefordringer	-87	1.486
Endring leverandørgjeld	-3.029	-247
Endring andre omløpsmidler og andre gjeldsposter	5.970	-1.364
Netto kontantstrøm fra driften (A)	9.018	5.777
KONTANTSTRØM FRA INVESTERINGSAKTIVITETER		
Investert i varige driftsmidler	-1.595	-14.205
Andre investeringer (aksjer)	-32	-31
Salg av varige driftsmidler		
Netto kontantstrøm fra investeringsaktiviteter (B)	-1.627	-14.236
KONTANTSTRØM FRA FINANSAKTIVITETER		
Ny langsiktig gjeld		4.256
Tilbakebetalt egenkapital		
Nedbetalt langsiktig gjeld	-31	-2.455
Netto kontantstrøm fra finans aktiviteter (C)	-31	1.801
Netto endringer i likvider	7.360	-6.658
Likvidbeholdning 31. desember	17.558	10.198
SPESIFIKASJON AV LIKVIDITETSBEHOLDNING PR. 31. DESEMBER		
Kontantbeholdning	5	5
Bankinnskudd fond	6.134	6.134
Bankinnskudd	11.419	4.059
Sum	17.558	10.198

NØKKELTALL

	2010	2009
Omsetning	84,4 mill	83,4 mill
Resultat	0,6 mill	1,5 mill
Investeringer	1,6 mill	14,2 mill
Egenkapitalprosent (egenkapital i % av total kapital)	1,63	0,61
Likviditetsgrad 1 (omløpsmidler/kortsiktig gjeld)*	1,74	1,48
Antall fast ansatte	14	13

*Likviditeten er selskapets evne til å betale sine forpliktelser etter hvert som de forfaller. Likviditetsgrad 1 bør være 2 eller mer.

Kommunerevisjonsdistrikt 2 Møre og Romsdal

Telefon: 71 11 14 51 - direkte
Telefon: 71 11 10 00 - hovedkontor
Telefaks: 71 11 10 28
E-post: sigmund.harneshaug@molde.kommune.no
Organisasjonsnr.: 976 663 268

Til
representantskapet i Romsdalshalvøya Interkommunale
Renovasjonsselskap IKS

Kopi:
Kommunene

Deres referanse:

Vår referanse:
Sigmund Harneshaug

Arkivkode:
R3/2010

Sted/dato
Molde, 23. februar 2011

REVISORS BERETNING 2010

Uttalelse om årsregnskapet

Vi har revidert årsregnskapet for RIR IKS, som består av balanse per 31. desember 2010, resultatregnskap som viser et overskudd på kr 609 304, oppstilling over endringer i egenkapital og kontantstrømoppstilling for regnskapsåret avsluttet per denne datoen, og en beskrivelse av vesentlige anvendte regnskapsprinsipper og andre noteopplysninger.

Styret og daglig leder ansvar for årsregnskapet

Styret og daglig leder er ansvarlig for å utarbeide årsregnskapet og for at det gir et rettviseende bilde i samsvar med regnskapslovens regler, tilleggsbestemmelser i lov om interkommunale selskaper, forskrift om årsbudsjett, årsregnskap og årsberetning for interkommunale selskaper og god regnskapsskikk i Norge, og for slik intern kontroll som styret og daglig leder finner nødvendig for å muliggjøre utarbeidelsen av et årsregnskap som ikke inneholder vesentlig feilinformasjon, verken som følge av misligheter eller feil.

Revisors oppgaver og plikter

Vår oppgave er å gi uttrykk for en mening om dette årsregnskapet på bakgrunn av vår revisjon. Vi har gjennomført revisjonen i samsvar med lov, forskrift og god kommunal revisjonsskikk i Norge, herunder International Standards on Auditing. Revisjonsstandardene krever at vi etterlever etiske krav og planlegger og gjennomfører revisjonen for å oppnå betryggende sikkerhet for at årsregnskapet ikke inneholder vesentlig feilinformasjon.

En revisjon innebærer utførelse av handlinger for å innhente revisjonsbevis for beløpene og opplysningene i årsregnskapet. De valgte handlingene avhenger av revisors skjønn, herunder vurderingen av risikoene for at årsregnskapet inneholder vesentlig feilinformasjon, enten det skyldes misligheter eller feil. Ved en slik risikovurdering tar revisor hensyn til den interne kontrollen som er relevant for selskapets utarbeidelse av et årsregnskap som gir et rettviseende bilde. Formålet er å utforme revisjonshandlinger som er hensiktsmessige etter omstendighetene, men ikke for å gi uttrykk for en mening om effektiviteten av selskapets interne kontroll. En revisjon omfatter også en vurdering av om de anvendte regnskapsprinsippene er hensiktsmessige og om regnskapsestimaterne utarbeidet av ledelsen er rimelige, samt en vurdering av den samlede presentasjonen av årsregnskapet.

Etter vår oppfatning er innhentet revisjonsbevis tilstrekkelig og hensiktsmessig som grunnlag for vår konklusjon.

Konklusjon

Etter vår mening er årsregnskapet avgitt i samsvar med lov og forskrifter og gir et rettvisende bilde av den finansielle stillingen til RIR IKS per 31. desember 2010, og av resultater, endringer i egenkapitalen og kontantstrømmer for regnskapsåret som ble avsluttet per denne datoen i samsvar med regnskapslovens regler, tilleggsbestemmelser i lov om interkommunale selskaper, forskrift om årsbudsjett, årsregnskap og årsberetning for interkommunale selskaper og god regnskapsskikk i Norge.

Uttalelser om øvrige forhold

Konklusjon om budsjett

Basert på vår revisjon av årsregnskapet som beskrevet ovenfor, mener vi at de disposisjoner som ligger til grunn for regnskapet er i samsvar med budsjettvedtak, og at beløpene i årsregnskapet stemmer med regulert budsjett.

Konklusjon om årsberetningen

Basert på vår revisjon av årsregnskapet som beskrevet ovenfor, mener vi at opplysningene i årsberetningen om årsregnskapet, forutsetningen om fortsatt drift og forslaget til anvendelse av overskuddet er konsistente med årsregnskapet og er i samsvar med lov og forskrifter.

Konklusjon om registrering og dokumentasjon

Basert på vår revisjon av årsregnskapet som beskrevet ovenfor, og kontrollhandlinger vi har funnet nødvendig i henhold til internasjonal standard for attestasjonsoppdrag (ISAE)3000 «Attestasjonsoppdrag som ikke er revisjon eller begrenset revisjon av historisk finansiell informasjon», mener vi at ledelsen har oppfylt sin plikt til å sørge for ordentlig og oversiktlig registrering og dokumentasjon av selskapets regnskapsopplysninger i samsvar med lov og god bokføringsskikk i Norge.


Sigmund Harneshaug
distriktsrevisor

Om virksomheten

ORGANISERING AV SELSKAPET

Representantskapet er selskapets høyeste organ. Det har avholdt 4 møter og behandlet 5 saker med vedtak i 2010. Styret har hatt 9 møter og behandlet 46 saker med vedtak. I representantskapsmøte 29. oktober ble det gjort vedtak om tilsetning av ny daglig leder. Nåværende leder går av med pensjon og ny daglig leder tiltrer 1. april 2011. Ved utgangen av året hadde selskapet 14 fast ansatte.

KOMMUNAL RENOVASJON

RIR IKS ivaretar husholdningsrenovasjonen og hytte-renovasjonen i eierkommunene. Avfallet hentes gjennom rutegående innsamling. All innsamling utføres på kontrakt med entreprenører. Største entreprenør er Øverland Renovasjon AS.

Avfallet kildesorteres. Bioavfall hentes hver uke, restavfall hentes hver 14. dag, mens papir og plastemballasje hentes hver 4. uke. I 2010 hadde Aukra og Midsund kommuner også innsamling av glass og metallemballasje. Denne ordningen opphørte ved årsskifte.

Alt avfall som samles inn hos husholdningene sendes

videre for behandling ved andre anlegg. Papir, plastemballasje og glass- og metallemballasje går direkte fra innsamler til behandlingsanlegg. Matavfall blir om-lastet ved RIR-anlegget. Restavfall blir pakket i baller og lagret før videresending til behandlingsanlegg. Av husholdningsavfall ender ingenting opp på deponi.

Fra husholdningene ble det samlet inn totalt 13597 tonn avfall i 2010, mot 13677 tonn i 2009. Avfallet er fordelt på 5915 tonn restavfall, 3949 tonn matavfall, 3128 tonn papir, papp og drikkekartong og 604 tonn plastemballasje. Av plasten gikk 70 % til materialgjenvinning og resten til energiproduksjon (tall fra Grønt Punkt).

NÆRINGSRENOVASJON

RIR Næring AS er et heleid datterselskap av RIR IKS. Selskapet selger avfallsløsninger til næringslivet i det konkurranseutsatte markedet. Selskapet kjøper tjenester på rutegående innsamling fra RIR IKS. Tilbudet innebærer full kildesortering for næringslivet. Mindre virksomheter kan også levere til miljøstasjonene etter fastsatte takster.



I Moldes vennskapsby Borås går bybussene på biogass laget av matavfall fra Romsdalsalvøya.

EGENDRIFT

Deponiet kan nå bare ta imot inerte masser, dvs. med karboninnhold under 10 %. I 2010 ble 2 594 tonn lagt på deponi. Det har ikke vært spesielle uregelmessigheter ved deponidrifta.

Det kom 77751 m³ sivevann fra deponiet i 2010. 19047 m³ ble rensset i eget renseanlegg. Det produseres strøm av gassen som trekkes ut fra deponiet. Produksjonen i 2010 var 99,6 MWT mot 400 MWT i 2009. Dette skyldes at gassmotoren til tider har vært ute av drift, samtidig som deponiet produserer betydelig mindre gass enn tidligere. Gassuttaket i 2010 var på 93 792 m³. Ny trafo på anlegget ble igangsatt i november, og dette gjør at produsert strøm går til egen virksomhet. Overskuddsstrøm leveres på nettet til Istad Kraft AS. Kjølevann utnyttes til oppvarming av egne bygg på området samt avising av vekt og gårdsplass.

Brennbart restavfall fra næring blir knust og pakket i baller. Husholdningsavfall blir også pakket i baller. Ballemaskin ble tatt inn på prøve vinteren 2010. Etter prøveperioden ble det inngått leieavtale og den har vært i drift siden. Ballene lagres og sendes til energiproduksjon i vinterhalvåret, da avfallet har en gunstigere pris hos energiprodusentene. Tiltaket har også redusert søl og rot på anlegget.

Andre aktiviteter på området er kverning og kompostering av hageavfall, samt omlasting av matavfall for transport til behandlingsanlegg. Det foregår også sortering og omlasting av PCB-vinduer.

MILJØSTASJONER OG RETURPUNKT

Selskapet driver 7 miljøstasjoner, en i hver kommune. Stasjonen i Molde drives ved egendrift. En person ved anlegget har hovedansvar for miljøstasjonen og skal tilrettelegge for kundene. De andre miljøstasjonene drives på kontrakt. I mai ble det gjort forsøk med mobil miljøstasjon i Nesset kommune, for å bedre tilbudet til beboerne i Vistdal, Eresfjord og Eikesdal. Forsøket ga positive erfaringer, noe som gjør det aktuelt å gjenta tilbudet ved senere anledning.

Miljøstasjonene tar imot alle typer avfall, men det er hovedvekt på innlevering av treverk, hageavfall og brennbart restavfall. På miljøstasjonen i Molde kan kunder sette brukte møbler i en egen container. RIR IKS har inngått avtale med Frelsersarmeens Prosjekt Jobben og Molde kommune sin Ressurstjeneste om gjenbruk av møbler. Prosjektet ble igangsatt i desember.

Returpunkt er i hovedsak plassert ved dagligvarebutikker. Her kan glass- og metallemballasje, klær og tekstiler leveres.

Farlig avfall kan leveres til alle miljøstasjonene samt til noen returpunkt som f. eks brannstasjonen i Molde. Sist år ble det kjørt 3 innsamlingsruter for farlig avfall. Kundene kunne i år også levere småelektronikk til innsamlingsbilen. I 2011 vil vi også prøve å ta imot større el-artikler på innsamlingsruta.

KONTRAKTER

All innsamling og transport av avfall er tjenester RIR IKS kjøper av entreprenører gjennom langsiktige kontrakter. Selskapet har også kontrakter med anlegg som mottar og videreforedler sorterte avfallstyper.

INFORMASJON

Bedriften driver et omfattende informasjonsarbeid, både om den lokale renovasjonen og andre avfallsrelaterte miljøtema. Kundene får en fylldig hentekalender og

kvartalsvis utgivelse av informasjonsavis. Nettsiden er under omlegging og blir slutført 1. kvartal 2011. I 2010 ble det kjørt to lokale informasjonskampanjer, en om biologisk avfall og en om bleier. Selskapet var medarrangør av Klimakampen i Møre og Romsdal, et prosjekt i regi av Grønn hverdag. Det er avholdt 3 kurs for innvandrere i kildesortering.

MILJØGEVINST

Deponiet benyttes nå bare til inerte masser og enkelte fraksjoner med karboninnhold under 10 %. Dette er med på å redusere gassutslipp fra deponiet. Det er et godt utbygd system for oppsamling av metangass, og denne brukes til produksjon av strøm og kjølevannet brukes til oppvarming. Dette oppveier langt på vei bedriftens forbruk av strøm til internt bruk.

Avfall som håndteres av selskapet, uansett type, gir en vesentlig reduksjon i utslipp av klimagass gjennom kildesortering, gjenbruk, gjenvinning og energiproduksjon. For å synliggjøre konkrete tall på dette vil selskapet delta i et prosjekt sammen med andre selskap i Midt-Norge for å kartlegge CO₂ utslipp fra avfallshåndteringen. Her vil det bli brukt tall fra 2010, og rapporten skal foreligge høsten 2011.

I tillegg har selskapet fokus på farlig avfall som EE-avfall, lysrør og sparepærer, risikoavfall, impregneret treverk, PCB vinduer og maling, lim og lakk m.m. Gjennom riktig håndtering av slike avfallstyper fanges det opp en mengde miljøgifter som ellers hadde gjort skade og forurenset naturen og miljøet vår.



Lars Botterli fra Ressurstjenesten i Molde kommune og Jonny Selnaq fra Prosjekt Jobben er glade for samarbeidet med RIR om innsamling av brukte møbler i Årødalen.



I 2010 startet RIR med å pakke kvernet restavfall i rundballer for å forenkle lagring og transport.



Baller med restavfall blir lagret i sommerhalvåret i påvente av kaldere vær og større behov for brensel hos fjernvarmeanleggene.



RIR-anlegget sett fra toppen av deponiet i september 2010. Den store plassen midt i bildet brukes nå til kverning, pakking og mellomlagring av restavfall. Helt til venstre ligger anleggets nyeste bygning, vaskehallen som åpnet i 2009. Bak vaskehallen ser vi mellomlageret for matavfall som skjuler for miljøstasjonen. Helt bak ligger administrasjonsbygget.

Vedlegg

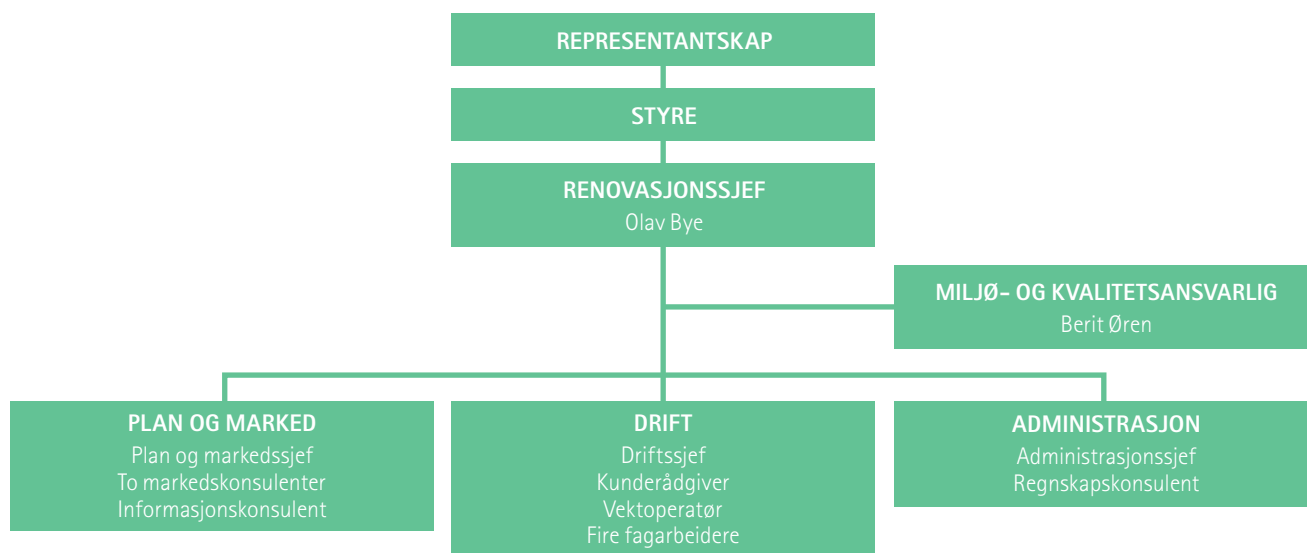
1: PROSENTVIS EIERANSVAR

	Prosent	Innbyggere 1.1.2010
Aukra kommune	6,6	3196
Eide kommune	7,0	3382
Fræna kommune	19,3	9336
Gjemnes kommune	5,4	2599
Midsund kommune	4,0	1952
Molde kommune	51,3	24795
Nesset kommune	6,4	3074
Til sammen	100	48334

2: REPRESENTANTSKAP OG STYRE

	Representantskap	Styre
AUKRA	Bernhard Riksfjord Oddbjørg Sporsheim Hans Mevold, vara Eli Marie Haugen, vara	Hanna V. Korsvik Oddvar Hoksnes, vara
EIDE	Synnøve Monsen Brovold Kolbjørn Gaustad Kåre Vevang, vara Thor Jostein Dyrhaug, vara	Emil Krakeli Bernhard Lyngstad, vara
FRÆNA	Kjell Lode Ragnar Valle Ingrid Naas Rødseth, vara Nils Johan Gjendem, vara	Annhild Viken Sunde Elisabeth Langeland, vara
GJEMNES	Aud Toril Gagnat Knut Sjømæling Jan K. Schjølberg, vara Kari Roset Holten, vara	Ketil Sorthe, styreleder Marit Fredricson, vara
MIDSUND	Helge Orten, nestleder Line Akselvoll Aslaug Jensen Sanden, vara Reidar Tangen, vara	Eva Tangen, nestleder Johnny Hagset, vara
MOLDE	Olbjørn Kvernberg Thorbjørn Myhre, repr.skapsleder Margareth Hoff Berg Rolf Arne Hamre, vara Randi Brokstad, vara Odlaug Hovdenak, vara	Rolf-Inge Pedersen Hjelseth Ann Elida Solheim Elisabeth Hoem, vara Jan Egil Korseberg, vara
NESSET	Jan Ståle Alme Rolf Jonas Hurlen Per Magne Brakstad, vara Kari Sølvik, vara	Ivar Trælvik Kari Petrine Fitje Øverås, vara
ANSATTES REPRESENTANT		Arne Buseth Anita Lillian Groven, vara

3: ORGANISASJONSKART



4: AVFALL FRA HENTEORDNING HUSHOLDNING

Avfallstype i tonn	2008	2009	2010	Type gjenvinning	Leveres til	Brukes til
Matrester	4476	4235	3949	Material, energi	Borås	Biogass/kompost
Papir	2829	2875	2959	Material	Norske skog	Nytt avispapir
Drikkekartong	89	164	170	Material	Fiskeby Board, Norrköping	Ny emballasje
Plast	522	526	604	Material, energi	Alba og GAR i Tyskland	Ny plast/energi/metanol
Restavfall	5734	5877	5915	Energi	Heimdal Varmesentral/ Nordmøre Energi-gjenvinning	Energi-produksjon
Sum	13650	13677	13597			

5: PLASTEMBALLASJE OG PAPIR/PAPP FRA HUSHOLDNING I 2010

	Mengde i tonn
Plast til materialgjenvinning	426,00
Plast til energi	178,00
Total mengde plast	604,00
Papir NS kvalitet	1840,72
KAS	790,53
Drikkekartong	169,56
Papp	192,08
Søppel	135,00
Total mengde levert papirinnsamling	3128,35

6: ANTALL ABONNEMENT OG RENOVASJONSGBYR FORDELT PÅ KOMMUNER

	Innbyggere 01.01.10	Standard abonnement med mat	Standard abonnement med kompost	Standard abonnement delt med nabo	Abonnement kompost delt med nabo	Hytteabonnement	Gebyr standardabonnement*	Kommunale påslag
Aukra	3196	1033	96	2	0	109	2880	127
Eide	3382	1043	67	104	7	147	2753	0
Fræna	9336	3178	107	382	38	738	2897	144
Gjemnes	2599	851	88	54	12	680	2890	137
Midsund	1952	603	87	46	18	101	2811	58
Molde	24795	5435	533	53	28	662	2889	136
Nesset	3074	1005	80	93	19	457	2825	72
Sum	48334	13148	1058	734	122	2894		

*Grunngebør fra RIR: Kr 2.753

HVA BENYTTES RENOVASJONSGBYRET TIL?

- Informasjon 1,6 %
- Finansutgifter 1,5 %
- Lønnsutgifter 11,3 %
- Andre driftsutgifter 8,3 %
- Avskrivning 6,6 %
- Maskiner og anlegg 5,4 %
- Miljøstasjoner 2,1 %
- Behandling avfall 19,7 %
- Innsamling 41,8 %
- Kommunale avgifter 1,7 %



7: AVFALL LEVERT I EGNE ORDNINGER

Avfallstype i tonn	2008	2009	2010	Type gjenvinning	Mottaker i 2010	Brukes til i 2010
Glass- og metall-emballasje	709,00	638,00	734,00	material	Norsk Glassgjenvinning AS	nytt glass, isolasjon, glassbetong, bygningsblokker. Metallet gjenvinnes
Klær og sko	185,00	229,00	227,50	gjenbruk	Fretex og UFF	klær til nødhjelp
Farlig avfall	126,00	112,00	197,00	energi	Veolia Miljø	energi/destruksjon
Risikoavfall og kadaver	10,12	6,80	8,26	energi	Tafjord Kraftvarme	energi/destruksjon
Lysrør/pærer/glødelamper	5,22	3,86	8,28	material	Elektrogjenvinning Romsdal	destruksjon, glassproduksjon
Sum	1035	990,00	1175,00			

8: MOTTAK MILJØSTASJONENE

Avfallstyper i tonn	2008	2009	2010	Type gjenvinning	Mottaker i 2010	Brukes til
Hvitevarer	325,0	76,7	43,0	material	Elektrogjenvinning Romsdal	materialgjenvinning/destruksjon
KFK Kuldemøbler Husholdning	97,0	44,0	26,0	material	Elektrogjenvinning Romsdal	materialgjenvinning/destruksjon
EE-avfall (elektr.elektronisk) TV	52,0	43,0	21,0	material	Elektrogjenvinning Romsdal	materialgjenvinning/destruksjon
EE-husholdning småapparat	57,0	105,0	78,0	material	Elektrogjenvinning Romsdal	materialgjenvinning/destruksjon
Næringselektro RENAS Gruppe 4 (Små enheter)	22,7	22,9	47,0	material	Elektrogjenvinning Romsdal	materialgjenvinning/destruksjon
Næringselektro RENAS Gruppe 5 (store enheter)	106,6	1,2	14,0	material	Elektrogjenvinning Romsdal	materialgjenvinning/destruksjon
Jern og metall	188,0	161,0	192,0	material	Tofte Gjenvinning	spiker, armeringsjern
Papp	83,0	59,0	27,0	material	Petterson Ranheim	ny papp og kartong
EPS	8,3	10,4	9,6	material	Miljøservice AS	råstoff til plast
Gips	122,0	346,0		deponi		
Hageavfall/struktur	1541,0	2469,0	2819,0	kompost	RIR-anlegget	struktur, kompost
Trevirke/treflis	2124,0	3059,0	1664,0	energi	Sydskraft	energi
Impregnert trevirke	126,0	153,0	181,0	energi	SAKAB	energi/destruksjon
PCB vindu	13,0	12,2	22,0	destruksjon	Ruteretur	destruksjon/energi
Sum	4865,6	6562,4	5143,6			

9: RESTAVFALL TIL DEPONI

Avfall i tonn	2008	2009	2010
Fluffer-fragment fra bilopphogging	4773	2284	0
Usortert grovavfall fra Bjørnsund	57	55	67
Usortert grovavfall småkunder	72	40	44
Restavfall miljøstasjoner	1338	546	313
Restavfall kundesortert til deponi			726
Makulering papir/destruksjon tollvarer	18	22	til energi
Sortert næringsavfall	13895	6093	906
Eternitt	203	243	389
Formsand og blåsesand	5	201	19
Sand fra oljeutskillere	186	176	130
Sum	20547	9660	2594

10: RESTAVFALL FRA NÆRING TIL ENERGI

Avfall i tonn	2008	2009	2010
Restavfall miljøstasjoner		628	1096
Sortert næringsavfall		5983	3068
Makulering papir/balling			8
Sum		6611	4172

11: ENTREPRENØRER MED KONTRAKT OM INNSAMLING I 2010

Avtale	Firma	Adresse	Avtaleperiode
Husholdningsavfall	Øverland Renovasjon	6422 Molde	2014
Farlig avfall	Veolia Miljø AS	6422 Molde	2011
Risikoavfall	Øverland Renovasjon AS	6422 Molde	løpende
Glass/metallemballasje	Øverland Renovasjon AS	6422 Molde	2014
Septikslam/silgods	Miljøservice AS	6783 Stryn	2016
Klær/tekstiler	Øverland Renovasjon AS	6422 Molde	2014



Romsdalshalvøya Interkommunale Renovasjonsselskap IKS

Årøsetervegen 56, 6422 Molde

Tlf.: 71 21 34 50 Fax: 71 21 34 60

rir@rir.no www.rir.no