

ÅRSMELDING OG REGNSKAP 2012



Romsdalshalvøya Interkommunale Renovasjonsselskap IKS



INNHOOLD

3 STYRETS ÅRSMELDING 2012

Virksomhetens art og tilholdssted

Arbeidsmiljø

Likestilling

Verv

Miljørapport

Utvikling i 2012

Årsresultat og disposisjoner

5 RESULTATREGNSKAP 2012

6 BALANSE PR. 31.12.2012

8 REGNSKAPSPRINSIPPER

8 NOTER TIL REGNSKAPET 2012

11 SELVKOSTBEREGNING 2012

12 KONTANTSTRØMANALYSE

12 NØKKELTALL

13 REVISJONSBERETNING

15 OM VIRKSOMHETEN

Organisering av selskapet

Kommunal renovasjon

Næringsrenovasjon

Anlegget i Årødalen

Miljøstasjoner og returpunkt

Kontrakter

Informasjon

Miljøgevinst

18 VEDLEGG

1: Prosentvis eieransvar

2: Representantskap og styre

3: Organisasjonskart

4: Avfall fra henteordning husholdning

5: Antall abonnement og renovasjonsgebyr fordelt på kommuner

6: Avfall levert i egne ordninger

7: Mottak miljøstasjonene

8: Slamtømminger 2012

9: Restavfall til deponi

10: Entreprenører med kontrakt om innsamling i 2012

11: Renovasjonsbenchmarking 2012: balansert målskive



STYRETS ÅRSMELDING 2012

Romsdalshalvøya Interkommunale Renovasjonsselskap IKS (RIR) er et avfallselskap eid av kommunene Aukra, Eide, Fræna, Gjemnes, Midsund, Molde og Nesset. Selskapet drives etter lov om interkommunale selskap. 2012 var RIR sitt 29. driftsår.

VIRKSOMHETENS ART OG TILHOLDSSTED

Selskapet skal, på vegne av medlemskommunene og i henhold til delegasjon, utøve den forvaltningsmyndighet og de oppgaver som medlemskommunene har etter forurensningsloven – med mindre det er unntatt i kommunale vedtak.

Eierne hefter for selskapets disposisjoner og kapital-kostnader i forhold til antallet innbyggere i den enkelte eierkommune. Selskapets administrasjon og egendrift ligger i Årødalen i Molde kommune.

RIR er sertifisert etter NS-EN ISO 9001:2008 (kvalitetsledelse) og NS-EN ISO 14001:2004 (miljøledelse).

Selskapet har et heleid datterselskap, RIR Næring AS, som tilbyr avfallstjenester til næringslivet i det konkurranseutsatte markedet.

ARBEIDSMILJØ

Arbeidsmiljøet i bedriften regnes som godt. Sykefraværet var i 2012 6,99 %, mot 8,03 % i 2011. Av dette er 0,9 % korttidsfravær og 6,09 % langtidsfravær. Som langtidsfravær regnes sykemelding over 16 dager.

I 2012 er det registrert ett HMS-avvik med personskade på ansatte. Nødvendige tiltak er iverksatt.

LIKESTILLING

Selskapet hadde ved årets utgang 14 fast ansatte, 7 kvinner og 7 menn, samt noe timebasert ekstrahjelp. Styret består av 9 medlemmer, hvorav en er valgt av de ansatte. 4 av styrerepresentantene er kvinner.

VERV

Berit Øren er styreleder i Avfallsforum Møre og Romsdal, styremedlem i Miljøpartnerne AS og medlem av valgkomiteen i REKOM AS. Jan-Egil Korseberg er første vara til styret i REKOM AS.

MILJØRAPPORT

Å levere gode renovasjonstjenester til nesten 50 000 innbyggere i Møre og Romsdal medfører en belastning

på det ytre miljø i form av støy, støv og forbruk av ikke-fornybare ressurser. Alle transporttjenester kjøpes gjennom kontrakter med entreprenører. Ved gjennomføring av anbudskonkurranser stiller selskapet krav til gode og miljøvennlige løsninger.

Avfallsplassen i Årødalen drives etter vilkår gitt i utslippstillatelsen.

I dag er det ingen aktivitet på anlegget som generer lukt i stor grad. Egen virksomhet genererer lite avfall. Alt avfall kildesorteres og går inn i selskapets avfallshåndtering.

Flygeavfall og opphopning av åtselsfugler kan virke negativt på nærmiljøet. Pakking av restavfall i rundballer har redusert mengden flygeavfall. Plukking av flygeavfall og avskyting av fuglebestanden utføres kontinuerlig.

Sigevann fra deponiet renses i eget renseanlegg. Utslipp til fjorden skjer kun for den delen av avløpet som går i overløp. I samarbeid med Asplan Viak er det i løpet av året utarbeidet nytt prøve- og analyseprogram for deponiet.

Gass fra deponiet blir tatt ut gjennom gassbrønner. I hele 2012 har gassen blitt brent av i fakkell, men alternative energiutnyttelse vurderes.

I samarbeid med avfallsselskap i Midt-Norge er det startet opp et arbeid for å finne et klimaregnskap for selskapets virksomhet. Rapporten vil foreligge våren 2013.

UTVIKLING I 2012

2012 er første virkeåret for det nye styret, og det ble derfor brukt noe tid på å bli kjent med utfordringene i selskapet, bl.a. i en samling over 2 dager. Representantskapet fikk en orientering om denne prosessen i sitt møte i oktober. Som underlag for den videre utviklingen var RIR med på en sammenligning (benchmarking) med andre renovasjonsselskaper. Denne viste at det er potensiale for forbedring på noen av måleparameterne.

Ny selskapsavtale (vedtekter) ble i løpet av første halvår vedtatt i alle eierkommunene.



Avfall som tidligere havnet på deponiet i bakgrunnen blir nå pakket i rundballer og transportert vekk til energigjenvinning.

Avtalen åpner for at kommunene kan benytte RIR til å utføre flere oppgaver i forbindelse med renovasjon og slamtømming. I samarbeid med Molde vann og avløp KF er det startet et arbeid med å utrede en interkommunal løsning på kommunenes ansvar for avløp i spredt bebyggelse.

Etter at selskapsavtalen var vedtatt ble det gjennomført en høringsprosess for ny renovasjonsforskrift i RIR-kommunene. Forskriften vil komme til kommunal behandling i 2013.

I 2012 ble det også besluttet å oppgradere flere av de administrative styringssystemene. Implementeringen vil foregå i 2013.

Ketil Sorthe
Ketil Sorthe
styreleder

Hanna Valved Korsvik
Hanna Valved Korsvik
nestleder

Merete Kristin Egge
Merete Kristin Egge
styremedlem

Annhild Viken Sunde
Annhild Viken Sunde
styremedlem

Per Håvard Klauset
Per Håvard Klauset
styremedlem

Rolf-Inge Pedersen Hjelseth
Rolf-Inge Pedersen Hjelseth
styremedlem

Ann Elida Solheim
Ann Elida Solheim
styremedlem

Ola Tjelle
Ola Tjelle
styremedlem

Jonas Wilkens
Jonas Wilkens
ansattes representant

Jar-Egil Korseberg
Jar-Egil Korseberg
daglig leder

RESULTATREGNSKAP 2012

Noter RIR IKS 2012 RIR IKS 2011 Konsern 2012 Konsern 2011

DRIFTSREGNSKAP

DRIFTSINNETEKTER

Salgsinntekter	1	33 999 623	33 342 608	34 349 704	34 090 406
Driftstilskudd	2	55 250 009	52 630 396	55 250 009	52 630 396
Sum driftsinntekter		89 249 632	85 973 004	89 599 713	86 720 802

DRIFTSKOSTNADER

Lønnskostnader	3	9 408 257	8 993 597	9 465 307	9 050 647
Godtgjørelse	4	1 198 450	1 245 500	1 198 450	1 245 500
Innsamling og behandling	5	54 837 710	51 992 342	54 837 710	51 992 342
Administrasjon, info		5 297 628	5 226 388	5 297 628	5 226 388
Drift og vedlikehold		8 508 623	8 719 720	8 508 623	8 719 720
Sluttbehandlingsavgift		253 387	(49 951)	253 387	(49 951)
Avskrivning		4 851 371	4 807 354	4 851 371	4 807 354
Tap på fordring		4 550		4 550	
Andre kostnader	6			472 301	431 365
Sum driftskostnader		84 359 976	80 934 950	84 889 327	81 423 365

Driftsresultat		4 889 656	5 038 054	4 710 386	5 297 437
-----------------------	--	------------------	------------------	------------------	------------------

FINANSINNETEKTER OG FINANSKOSTNADER

Renteinntekt/aksjeutbytte	7	688 997	645 338	753 554	691 720
Rentekostnad		1 231 711	1 405 153	1 235 327	1 405 153

Netto finansposter		(542 714)	(759 815)	(481 773)	(713 433)
---------------------------	--	------------------	------------------	------------------	------------------

Resultat før skatt		4 346 942	4 278 239	4 228 613	4 584 004
---------------------------	--	------------------	------------------	------------------	------------------

Skattekostnad				33 054	(85 343)
---------------	--	--	--	--------	----------

Årsresultat	8	4 346 942	4 278 239	4 261 667	4 498 662
--------------------	---	------------------	------------------	------------------	------------------

BALANSE PR. 31.12.2012

	Noter	RIR IKS 2012	RIR IKS 2011	Konsern 2012	Konsern 2011
EIENDELER					
ANLEGGSMIDLER					
Utsatt skattefordel				33 054	
Tomter og bygninger		20 622 014	20 194 801	20 622 014	20 194 801
Maskiner og anlegg		17 725 173	21 254 349	17 725 173	21 254 349
Inventar og utstyr		125 291	104 426	125 291	104 426
Aksjer og andeler		1 414 273	1 371 745	1 334 773	1 292 248
Sum anleggsmidler	9	39 886 751	42 925 321	39 840 305	42 845 824
OMLØPSMIDLER					
Kundefordringer	10	6 062 786	2 538 100	8 829 651	2 733 121
Andre fordringer				75 708	
Bankinnskudd, kontanter	11	23 237 087	22 564 411	24 420 514	24 341 780
Sum omløpsmidler		29 299 873	25 102 511	33 325 873	27 074 901
SUM EIENDELER		69 186 624	68 027 832	73 166 178	69 920 725



	Noter	RIR IKS 2012	RIR IKS 2011	Konsern 2012	Konsern 2011
--	-------	--------------	--------------	--------------	--------------

EGENKAPITAL

Egenkapital					
Annen egenkapital		2 893 957	1 115 718	4 507 976	2 729 737
Årsresultat		4 346 942	4 278 239	4 261 667	4 278 239
Sum egenkapital	12	7 240 899	5 393 957	8 769 643	7 007 976

GJELD

LANGSIKTIG GJELD					
Bundet etterdriftsfond		7 859 042	5 359 042	7 859 044	5 359 042
Gjeld til kredittinstitusjoner		42 592 670	47 276 844	42 592 670	47 276 844
Sum langsiktig gjeld	13	50 451 712	52 635 886	50 451 714	52 635 886

KORTSIKTIG GJELD					
Leverandørgjeld	14	9 328 414	7 859 080	11 757 863	8 052 609
Offentlig gjeld	15	1 435 638	720 618	1 456 997	805 963
Annen kortsiktig gjeld	16	729 961	1 418 291	729 961	1 418 291
Sum kortsiktig gjeld		11 494 013	9 997 989	13 944 821	10 276 863

SUM EGENKAPITAL OG GJELD		69 186 624	68 027 832	73 166 178	69 920 725
--------------------------	--	------------	------------	------------	------------


Ketil Sorthe
styreleder


Hanna Valved Korsvik
nestleder


Merete Kristin Egge
styremedlem


Annhild Viken Sunde
styremedlem


Per Håvard Klauset
styremedlem


Rolf-Inge Pedersen Hjelseth
styremedlem


Ann Elida Solheim
styremedlem


Ola Tjelle
styremedlem


Jonas Wilkens
ansattes representant


Jap-Egil Korseberg
daglig leder

NOTER TIL REGNSKAPET

REGNSKAPSPRINSIPPER

Årsregnskapet for Romsdalshalvøya Interkommunale Renovasjonsselskap IKS er utarbeidet i overensstemmelse med regnskapsloven og god regnskapsskikk. Det medfører at avskrivning av anleggsmidler føres i resultatregnskapet og innvirker på driftsresultatet. Mange av anleggsmidlene i selskapet er finansiert ved bruk av tidligere overskudd. Ved overgangen til regnskapsloven settes disse anleggsmidlene verdi til kroner 1,00. Nedskrivbare verdier blir da anleggsmidler finansiert med lån. Disse anleggsmidlene er nedskrevet etter beregnet levetid.

PENSJONSFORPLIKTELSE

Tariff-festet tjenestepensjonsordning for selskapets ansatte er dekket gjennom forsikringsavtale med Kommunale Landspensjonskasse. Pensjonsordningen er basert på lineær opptjening, hvor regnskapsført årlig

pensjonskostnad er lik påløpt pensjonspremie. De ansatte har rett til AFP etter gjeldende regler. Bedriften har en utjevningsordning gjennom KLP som sikrer jevne utgifter og ingen store svingninger. Fremtidige forpliktelse ved innbetalt pensjonspremie og reguleringspremie vil variere etter lønnsveksten.

Ved overskudd i premiefondet hos KLP har RIR IKS bestemt at i stedet for fradrag i årets innbetaling avsettes overskuddet til fond. Vårt premiefond i KLP er i dag på kr 907.724, dette er en likviditetsreserve og kan komme til fradrag i kommende regninger.

Vår totale premiereserve er på kr 14.140.045 pr. 31.12.2011 (tallet for 2012 er ikke beregnet fra KLP).

KONSERNDANNELSE

I konsernregnskapet til RIR IKS inngår RIR IKS og datterselskapet RIR Næring AS. Konserninterne transaksjoner er eliminert ved konsolideringen.

NOTE 1 Salgsinntekter

Salgsinntekter RIR IKS	33 999 623
Salgsinntekter RIR Næring AS	18 326 698
Salgskostnader RIR Næring AS	(17 976 617)
Salgsinntekter konsernet	34 349 704

NOTE 2 Driftstilskudd

Eide kommune	3 712 942
Fræna kommune	11 819 141
Gjemnes kommune	3 503 060
Midsund kommune	2 505 293
Molde kommune	26 295 818
Neset kommune	3 751 166
Aukra kommune	3 662 589
Sum driftstilskudd	55 250 009

NOTE 3 Lønnskostnader

Lønn, honorarer	6 232 530
Arbeidsgiveravgift	1 285 342
Pensjonskostnader KLP	1 543 914
Forsikringer og diverse godtgjørelser	346 472
Sum lønnskostnader i RIR IKS	9 408 258

Godtgjørelse styret RIR Næring AS	50 000
Arbeidsgiveravgift RIR Næring AS	7 050
Lønnskostnader i konsernet	9 465 308

NOTE 4 Godtgjørelse til daglig leder, styre- og representantskap og revisor

Styre og representantskap	431 400
Renovasjonssjef	704 550
Revisors godtgjørelse	62 500
Sum godtgjørelse RIR IKS	1 198 450

NOTE 5 Innsamling og behandling av avfall

Driftsavtale miljøstasjoner	1 697 031
Innsamling slam	5 763 281
Innsamling/transport avfall + diverse utstyr	33 783 804
Behandling avfall	13 593 594
Sum innsamlings-/behandlingsutgifter RIR IKS	54 837 710

NOTE 6 Andre kostnader

Driftskostnader RIR Næring AS	472 301
Andre kostnader i konsernet	472 301

NOTE 7 Renteinntekt og aksjeutbytte

Renteinntekt/aksjeutbytte RIR IKS	688 997
Renteinntekt/aksjeutbytte RIR Næring AS	64 557
Renteinntekt/aksjeutbytte i konsernet	753 554

NOTE 8 Årets overskudd

Driftsoverskudd 2012 RIR IKS	4 889 656
Finansinntekter/utgifter RIR IKS	-542 714
Årets overskudd RIR IKS	4 346 942

Driftsunderskudd RIR Næring AS	(118 329)
Resultat før skatt i konsernet	4 228 613

Skattekostnad RIR Næring AS	33 054
Resultat etter skatt i konsernet	4 261 667

NOTE 9 Anleggsmidler

Bokført verdi pr 01.01.2012	42 925 321
Tilgang 2012	1 214 844
Avskrivninger 2012	(4 253 416)
Bokført verdi pr. 31.12.2012 RIR IKS	39 886 749

RIR IKS sine aksjer i RIR Næring AS	(100 000)
Aksjer i RIR Næring AS	20 500
Sum anleggsmidler i konsernet	39 807 249

NOTE 10 Kundefordringer

Kundefordringer er satt opp etter bokført verdi og består i hovedsak av RIR Næring AS og våre 7 medlemskommuner. Disse anses ikke som usikre. Kundemassen i RIR Næring er næringsdrivende i våre 7 medlemskommuner.

Kundefordringer RIR IKS	6.062.786
Kundefordringer RIR Næring AS	3.445.395
RIR Næring AS skyldig RIR IKS	(678.530)
Netto kundefordringer i konsernet	8 829 651

NOTE 11 Bankinnskudd og kontanter

Kasse	5 000
Bankinnskudd	15 373 045
Bankinnskudd fond	7 859 042
Sum bankinnskudd/kontanter i RIR IKS	23 237 087

Bankinnskudd RIR Næring AS	1 183 427
Bankinnskudd/kontanter i konsernet	24 420 514

NOTE 12 Egenkapital

Disposisjonsfond	2 118 828
Egenkapitalinnskudd Nettet	396 000
Egenkapitalinnskudd Aukra	379 129
Siste års overskudd	4 346 942
Egenkapital pr. 31.12.2012 RIR IKS	7 240 899

Annen egenkapital i RIR Næring AS	1 528 743
Sum egenkapital i konsernet	8 769 642

NOTE 13 Langsiktig gjeld

LÅN KOMMUNALBANKEN AS	
Lån pr. 31.12.2011	42 592 670
Bundet etterdriftsfond	7 859 042
Langsiktig gjeld 31.12.2011 RIR IKS	50 451 712

NOTE 14 Leverandørgjeld

Leverandørgjeld RIR IKS	9 328 414
Leverandørgjeld RIR Næring AS	3 107 979
RIR Næring AS skylder RIR IKS	(678 530)
Leverandørgjeld i konsernet	11 757 863

NOTE 15 Skatt og avgift

Offentlige avgifter RIR IKS	1 435 638
Offentlige avgifter i konsernet	1 435 638

NOTE 16 KORTSIKTIG GJELD

Annen kortsiktig gjeld RIR IKS	729 961
Annen kortsiktig gjeld i konsernet	729 961

SELVKOSTBEREGNING 2012

RIR

HOVEDOVERSIKT KOSTNADER HUSHOLDNINGSRENOVASJON

Kjerneprodukt	54 821 629
Tilleggsytelser	
Støttefunksjoner	8 218 913
Sum	63 040 541

INNETEKTER KJERNEPRODUKT HUSHOLDNINGSRENOVASJON

Drifttilskudd Aukra	-3 662 589
Drifttilskudd Eide	-3 712 942
Drifttilskudd Fræna	-11 819 141
Drifttilskudd Gjemnes	-3 503 060
Drifttilskudd Midsund	-2 505 293
Drifttilskudd Molde	-26 295 818
Drifttilskudd Nesset	-3 751 166
Inntekt miljøstasjoner	-4 167 499
Inntekt deponi	-55 579
Salg fraksjoner	-3 540 883
Andre inntekter	-1 237 170
Selvkostfond	1 210 599
Sum	-63 040 541

HOVEDOVERSIKT KOSTNADER SLAM

Kjerneprodukt	5 213 050
Tilleggsytelser	
Støttefunksjoner	1 114 612
Sum	6 327 661

INNETEKTER KJERNEPRODUKT SLAM

Ordinære tanker	-5 270 508
Ekstratømming	-459 577
Kommunale tanker	-1 466 322
Selvkostfond	868 746
Sum	-6 327 661

KONTANTSTRØMANALYSE (TALL I 1000 KRONER)

RIR IKS

KONSERN

Likviditetsbeholdning 1. januar	22 564	24 341
---------------------------------	--------	--------

KONTANTSTRØM FRA OPERASJONELLE AKTIVITETER:

Årets resultat	4 346	4 261
Ordinære avskrivninger	4 851	4 851
Endring kundefordringer	-3 524	-6 171
Endring leverandørgjeld	1 469	3 705
Endring andre omløpsmidler og andre gjeldsposter	-529	-627
Netto kontantstrøm fra driften (A)	6 613	6 019

KONTANTSTRØM FRA INVESTERINGSAKTIVITETER

Investert i varige driftsmidler	1 214	1 214
Andre investeringer (aksjer)	42	42
Salg av varige driftsmidler	0	0
Netto kontantstrøm fra investeringsaktiviteter (B)	1 256	1 256

KONTANTSTRØM FRA FINANS AKTIVITETER

Ny langsiktig gjeld	0	0
Nedbetalt langsiktig gjeld	4 684	4 684
Netto kontantstrøm fra finans aktiviteter (C)	4 684	4 684

Netto endringer i likvider	673	79
-----------------------------------	------------	-----------

Likvidbeholdning 31. desember	23 237	24 420
--------------------------------------	---------------	---------------

SPESIFIKASJON AV LIKVIDITETSBEHOLDNING PR. 31. DESEMBER

Kontantbeholdning	5	5
Bankinnskudd fond	7 859	7 859
Bankinnskudd	15 373	16 556
Sum	23 237	24 420

NØKKELTALL

	2012	2011
Omsetning	89 mill	86,0 mill
Resultat	4,3 mill	4,3 mill
Investeringer	1,2 mill	1,5 mill
Egenkapitalprosent (egenkapital i % av totalkapital)	10,5	7,9
Likviditetsgrad 1 (omløpsmidler/kortsiktig gjeld)*	2,6	2,5
Antall fast ansatte	14	14

*Likviditeten er selskapets evne til å betale sine forpliktelser etter hvert som de forfaller. Likviditetsgrad 1 bør være 2 eller mer.

Egenkapitalen er noe lav, forklaringene her er at vår bygningsmasse og maskinpark er avskrevet og står bokført med en meget lav verdi. Vi har i tillegg et varelager

som ikke er bokført i og med at dette ikke er salgsvarer. Dagens verdi av varelageret er opptelt til ca. kr 6,5 mill.

Kommunerevisjonsdistrikt 2 Møre og Romsdal

Telefon: 71 11 14 51 - direkte
Telefon: 71 11 10 00 - hovedkontor
Telefaks: 71 11 10 28
E-post: sigmund.harneshaug@molde.kommune.no
Organisasjonsnr.: 976 663 268

Til
representantskapet i Romsdalshalvøya Interkommunale
Renovasjonsselskap IKS

Kopi:
Kommunene

Deres referanse:

Vår referanse:
Sigmund Harneshaug

Arkivkode:
R3/2012

Sted/dato
Molde, 27. februar 2013

REVISORS BERETNING

Uttalelse om årsregnskapet

Vi har revidert årsregnskapet for RIR IKS, som består av balanse per 31. desember 2012, resultatregnskap som viser et overskudd på kr 4 346 942 for morselskapet og et overskudd på kr 4 261 667 for konsernet, oppstilling over endringer i egenkapital og kontantstrømoppstilling for regnskapsåret avsluttet per denne datoen, og en beskrivelse av vesentlige anvendte regnskapsprinsipper og andre noteopplysninger.

Styret og daglig leder ansvar for årsregnskapet

Styret og daglig leder er ansvarlig for å utarbeide årsregnskapet og for at det gir et rettviseende bilde i samsvar regnskapslovens regler, tilleggsbestemmelser i lov om interkommunale selskaper, forskrift om årsbudsjett, årsregnskap og årsberetning for interkommunale selskaper og god regnskapskikk i Norge, og for slik intern kontroll som styret og daglig leder finner nødvendig for å muliggjøre utarbeidelsen av et årsregnskap som ikke inneholder vesentlig feilinformasjon, verken som følge av misligheter eller feil.

Revisors oppgaver og plikter

Vår oppgave er å gi uttrykk for en mening om dette årsregnskapet på bakgrunn av vår revisjon. Vi har gjennomført revisjonen i samsvar med lov, forskrift og god kommunal revisjonsskikk i Norge, herunder International Standards on Auditing. Revisjonsstandardene krever at vi etterlever etiske krav og planlegger og gjennomfører revisjonen for å oppnå betryggende sikkerhet for at årsregnskapet ikke inneholder vesentlig feilinformasjon.

En revisjon innebærer utførelse av handlinger for å innhente revisjonsbevis for beløpene og opplysningene i årsregnskapet. De valgte handlingene avhenger av revisors skjønn, herunder vurderingen av risikoene for at årsregnskapet inneholder vesentlig feilinformasjon, enten det skyldes misligheter eller feil. Ved en slik risikovurdering tar revisor hensyn til den interne kontrollen som er relevant for selskapets utarbeidelse av et årsregnskap som gir et rettviseende bilde. Formålet er å utforme revisjonshandlinger som er hensiktsmessige etter omstendighetene, men ikke for å gi uttrykk for en mening om effektiviteten av selskapets interne kontroll. En revisjon omfatter også en vurdering av om de anvendte regnskapsprinsippene er hensiktsmessige og om regnskapsestimaterne utarbeidet av ledelsen er rimelige, samt en vurdering av den samlede presentasjonen av årsregnskapet.

Kommunerevisjonsdistrikt 2
Møre og Romsdal
Rådhusplassen 1
6413 MOLDE

1 (2)

Molde, Aukra, Vestnes, Rauma, Sunndal,
Neset, Gjernes, Eide, Fræna

Etter vår oppfatning er innhentet revisjonsbevis tilstrekkelig og hensiktsmessig som grunnlag for vår konklusjon.

Konklusjon

Etter vår mening er årsregnskapet avgitt i samsvar med lov og forskrifter og gir et rettviseende bilde av den finansielle stillingen til RIR IKS og konsernet per 31. desember 2012, og av resultater, endringer i egenkapitalen og kontantstrømmer for regnskapsåret som ble avsluttet per denne datoen i samsvar med regnskapslovens regler, tilleggsbestemmelser i lov om interkommunale selskaper, forskrift om årsbudsjett, årsregnskap og årsberetning for interkommunale selskaper og god regnskapsskikk i Norge.

Uttalelser om øvrige forhold

Konklusjon om budsjett

Basert på vår revisjon av årsregnskapet som beskrevet ovenfor, mener vi at de disposisjoner som ligger til grunn for regnskapet for morselskapet er i samsvar med budsjettvedtak, og at beløpene i årsregnskapet stemmer med regulert budsjett.

Konklusjon om årsberetningen

Basert på vår revisjon av årsregnskapet som beskrevet ovenfor, mener vi at opplysningene i årsberetningen om årsregnskapet, forutsetningen om fortsatt drift og forslaget til anvendelse av overskuddet er konsistente med årsregnskapet og er i samsvar med lov og forskrifter.

Konklusjon om registrering og dokumentasjon

Basert på vår revisjon av årsregnskapet som beskrevet ovenfor, og kontrollhandlinger vi har funnet nødvendig i henhold til internasjonal standard for attestasjonsoppdrag (ISAE)3000 «Attestasjonsoppdrag som ikke er revisjon eller begrenset revisjon av historisk finansiell informasjon», mener vi at ledelsen har oppfylt sin plikt til å sørge for ordentlig og oversiktlig registrering og dokumentasjon av selskapets regnskapsopplysninger i samsvar med lov og god bokføringsskikk i Norge.


Sigmund Hameshaug
distriktsrevisor / statsautorisert revisor

OM VIRKSOMHETEN

ORGANISERING AV SELSKAPET

Representantskapet er selskapets høyeste organ. Det har avholdt 3 møter, og behandlet 5 saker med vedtak i 2012. Styret har hatt 11 møter og behandlet 46 saker med vedtak.

KOMMUNAL RENOVASJON

RIR IKS ivaretar husholdningsrenovasjon og hytte-renovasjon for sine eierkommuner.

Tilbudet til abonnentene består av både hente- og bringeordninger. Fire avfallstyper hentes hjemme hos husholdningen med rutegående biler. Matavfall hentes hver uke, restavfall hver fjortende dag, mens plastemballasje og papir hentes hver fjerde uke. Innsamlingen skjer ved hjelp av tokamrede renovasjonsbiler for å minimere transportbelastningen ved å hente to avfallstyper fra hver husholdning hver uke.

Alt avfall som samles inn hos husholdningene sendes videre for behandling ved andre anlegg. Papir, plastemballasje, glass- og metallemballasje og slam går direkte fra innsamler til godkjente behandlingsan-

legg. Matavfall blir omlastet ved RIR-anlegget. Restavfall blir pakket i baller og lagret før videresending til behandlingsanlegg. Av det innsamlede husholdningsavfallet ender ingenting opp på deponi.

Innsamlede mengder framgår av tabell 4 i vedlegg.

I tillegg til renovasjon tar RIR IKS også hånd om slaminnsamling i eierkommunene. Totalt 5960 septiktanker og slamanlegg tømmes hvert annet eller fjerde år. I inneværende kontraktsperiode utføres arbeidet av Miljøservice AS fra Stryn.

NÆRINGSRENOVASJON

RIR IKS har siden 2004 skilt ut næringsrenovasjon i et eget, heleid datterselskap, RIR Næring AS.

Selskapet selger avfallsløsninger til næringslivet i det konkurranseutsatte markedet. Tilbudet innebærer full kildesortering for næringslivet. Mindre virksomheter kan også levere til miljøstasjonene etter fastsatte takster. RIR Næring AS har ingen egne ansatte men kjøper tjenester både fra morselskapet og andre samarbeidspartnere.



Administrasjonen i selskapet er samlet på avfallsanlegget i Årødalen.

ANLEGGET I ÅRØDALEN

RIR-anlegget i Årødalen utenfor Molde er en sentral del av selskapets virksomhet. Anlegget er bygd opp rundt avfallsdeponiet, og har siden 1996 også huset administrasjonen. Selv om det i dag legges svært lite avfall på deponiet er det stor aktivitet på området.

Nesten alt avfall som kommer inn porten i Årøsetervegen 56 blir også transportert ut igjen, bare med andre og større biler. Slik sett er anlegget i dag mye mer et omlastingsanlegg enn et avfallsdeponi. I stedet for bare å bli samlet i ei fylling blir avfallet sendt til behandlingsanlegg som råvare for ny produksjon.

Brennbart restavfall blir knust og pakket i baller. Ballene lagres og sendes til energiproduksjon i vinterhalvåret, da avfallet har en gunstigere pris hos energiproducentene. Tiltaket har også redusert søl og rot på anlegget.

Deponiet kan nå bare ta i mot inerte (ikke-nedbrytbare) masser, dvs. med karboninnhold under 10 %. I 2012 ble 1110 tonn lagt på deponi. Det har ikke vært spesielle uregelmessigheter med deponidrifta.

Det kom 85 890 m³ sigevann fra deponiet. 18 000 m³ ble rensert i eget rensenanlegg.

Når den dagen kommer at deponiet skal legges ned vil RIR fortsatt ha ansvar for en forsvarlig etterdrift i tredive år. Selskapet setter derfor jevnlig av midler i et eget fond for dette formålet. Fondet er ved årskiftet på 7 856 042 kroner. Inne på anlegget ligger også selskapets største miljøstasjon.

MILJØSTASJONER OG RETURPUNKT

Miljøstasjoner er små, bemannede anlegg for mottak av avfall som husholdningene ikke blir kvitt gjennom henteordningene. RIR har sju slike stasjoner, en i hver av eierkommunene. Stasjonen i Molde drives ved egedrift. De andre seks stasjonene drives på kontrakt.

Miljøstasjonene tar i mot alle typer avfall, men det er hovedvekt på innlevering av treverk, hageavfall og brennbart restavfall. På miljøstasjonen i Molde sorteres brukte møbler til gjenbruk ut i samarbeid med Ressurstjenesten i Molde kommune.

Selskapet har startet et prosjekt for å se på alle miljøstasjonene samlet, og gjøre en vurdering av hvordan de best kan utvikles for å møte de framtidige forventningene kundene våre vil ha til en slik tjeneste.

Returpunkt er containere for levering av glass- og metallemballasje samt klær og tekstiler. 50 slike returpunkt er spredd rundt i eierkommunene, som oftest plassert i tilknytning til dagligvarebutikker eller bensinstasjoner.

I tillegg har RIR 16 returpunkt for farlig avfall. Disse består av låste containere, plassert hos vertsbedrifter. Returpunktene er derfor kun tilgjengelig for publikum i vertsbedriftens åpningstid.

Farlig avfall kan også leveres til alle miljøstasjoner og til en egen bil som har tre innsamlingsrunder i året. Denne innsamlingsbilen tar også imot elektrisk avfall.

Det er planer om å utvide tilbudet ytterligere i 2013, slik at også grovavfall kan leveres under disse innsamlingsaksjonene.

KONTRAKTER

All innsamling og transport av avfall er tjenester RIR kjøper av entreprenører gjennom langsiktige kontrakter. Selskapet har også kontrakter med selskaper som mottar og viderefører sorterte avfallstyper. Lengden av kontraktene fremgår av tabell i vedlegg.

INFORMASJON

RIR legger stor vekt på holdningsskapende informasjonsarbeid. Kundene får en fyldig hentekalender og kvartalsvis informasjonsavis i tillegg til mer ad-hoc-pregede tiltak gjennom året. Selskapet deltar aktivt i flere nasjonale kampanjer sammen med andre aktører i bransjen. Eksempler fra det siste året er Strandryddedagen og kampanjen «Fra null verdi til full verdi».

Selskapet har undervisningstilbud for skoleelever, innvandrere og andre interesserte grupper. I forbindelse med at alle miljøstasjoner holdt lørdagsåpent to helger i april, ble det også avholdt åpen dag på anlegget i Årødalen. Da fikk publikum muligheten til å se med egne øyne hva som foregår bak gjerdene, og hva som skjer med avfallet som samles inn.

MILJØGEVINST

I selskapsavtalen spesifiseres at selskapet skal arbeide for en miljøriktig håndtering av avfallet i regionen.



Selskapet driver sju miljøstasjoner, med Molde miljøstasjon i Årødalen som den største.

Avfall som håndteres av selskapet, uansett type, gir en vesentlig reduksjon i utslipp av klimagass gjennom kilde-sortering, gjenbruk, gjenvinning og energiproduksjon. Gjenbruk og materialgjenvinning gir også mindre behov for uttak av jomfruelige råstoff fra naturen.

Matavfall fra RIR-området leveres til anlegg som produserer biogass. Biogass brukt til drivstoff for biler er en «ren» energi, i motsetning til de fossile brenslene den erstatter. 1 kilo matavfall kan omdannes til 0,5 m³ biogass som kan erstatte 0,5 liter bensin. Biogassproduksjonen gir også et restprodukt som brukes som gjødsel i landbruket.

Denne bioresten tar vare på mange av næringsstoffene i matavfallet, som for eksempel fosfor, i stedet for å la dem forsvinne i bunnasken fra forbrenningsanlegg. Fosfor finnes i jorda og i bergarter, men er ikke en ubegrenset ressurs. Både planter, dyr og mennesker trenger fosfor, så det blir bare viktigere og viktigere å ta vare på de forekomstene som er.

Plastemballasje fra RIR-området har blitt sendt til gjenvinning siden 1999. For å fremstille 1 kg plastråvare går det med 2 kg olje, derav 1 kg som energi i prosessen og 1 kg olje som materiale.

Ved å materialgjenvinne 1 kg plast sparer man derfor (i teorien) 2 kg olje. Dette tilsvarer normalt en CO₂ gevinst på 1,5–2 kg per kg plast som materialgjenvinnes. Dersom man energigjenvinner plasten, sparer man fra 0–1 kg olje, avhengig av energiutnyttelsen i forbrenningsanlegget. Deponeres plasten kaster man bort 2 kg olje for hver kg plast man deponerer.

MORO MED TALL

Noen ganger kan det kanskje virke litt nytteløst når du står der og bruker siste rest av oppvaskvannet til å skylle ut tomatrestene fra makrellboksen du skal levere til gjenvinning. Kan alt dette styret virkelig ha noen hensikt?

Da kan du tenke på at den plasten zaloflaska er laget av gir en energibesparelse på 6,9 kWh per kg dersom den blir gjenvunnet. For å si det på en enklere måte: ei zaloflaske på 43 gram som blir gjenvunnet til ny plast sparer nok energi til at en tv kan stå på i 3 timer og 16 minutter.

For makrell-i-tomatboksen er tallene enda mer spennende. En energibesparelse på 46 kWh per kilo gjenvunnet aluminium gjør at du ved å levere boksen på returpunktet sparer like mye energi som om tv-en hadde stått på i hele 7,5 time. Og det er bare én boks! Tenk på hvor mye det kan bli gjennom et år.



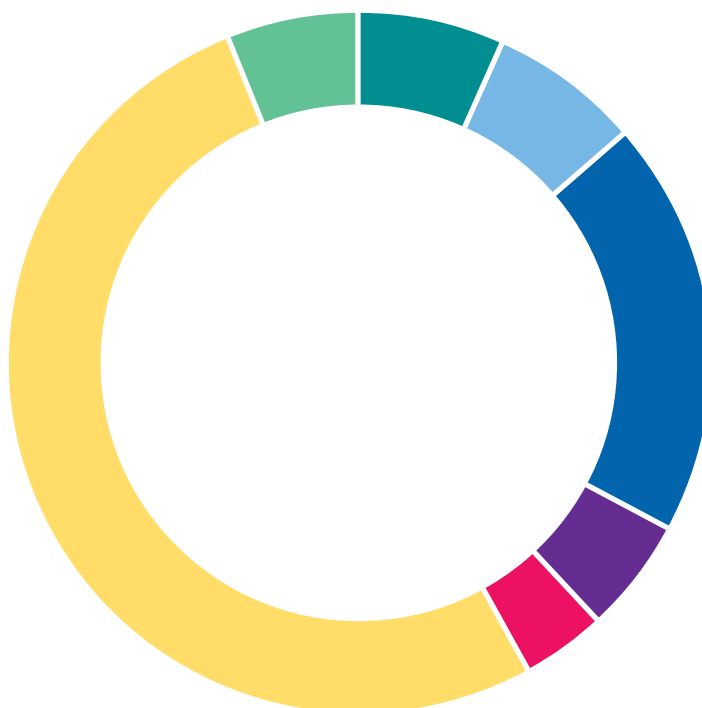
Pakking av restavfall i baller gjør transporten til forbrenningsanlegg lettere.

VEDLEGG

1: PROSENTVIS EIERANSVAR

	Prosent	Innbyggere 1.1.2012
Aukra kommune	6,7	3 289
Eide kommune	7,0	3 442
Fræna kommune	19,3	9 484
Gjemnes kommune	5,2	2 579
Midsund kommune	4,0	1 988
Molde kommune	51,7	25 488
Nesset kommune	6,1	3 004
Til sammen	100	49 274

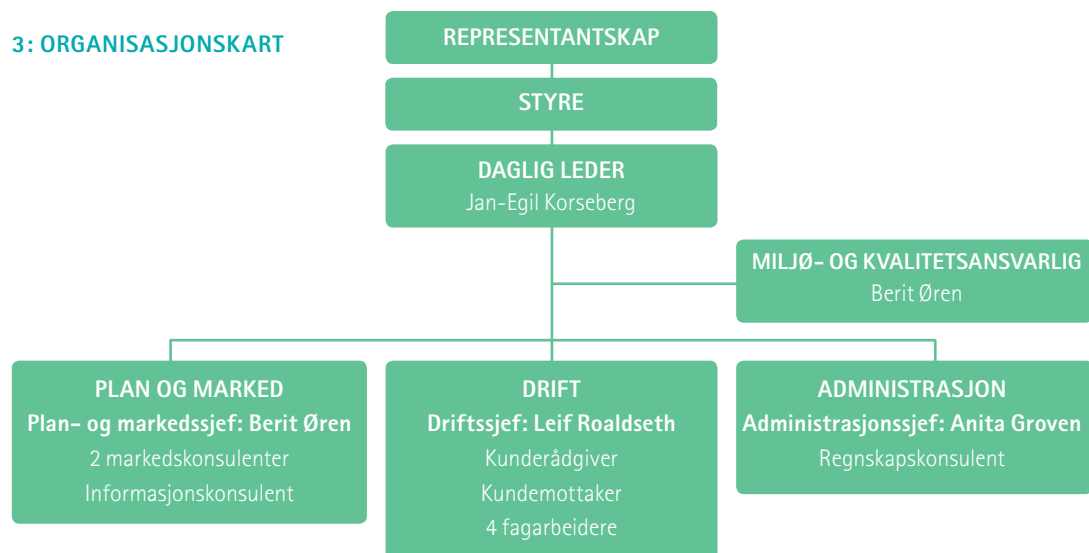
- Aukra kommune 6,7%
- Eide kommune 7,0%
- Fræna kommune 19,3%
- Gjemnes kommune 5,2%
- Midsund kommune 4,0%
- Molde kommune 51,7 %
- Nesset kommune 6,1 %



2: REPRESENTANTSKAP OG STYRE

	Representantskap	Styre
AUKRA	Bernhard Riksfjord Helge Kjøll jr. Pål Terje Huse, vara Audhild Mork, vara	Hanna Valved Korsvik Tor Magne Johansen, vara
EIDE	Ove Silseth Anita Øyen Halås Thor Dyrhaug, vara Kari Nergård, vara	Merete Egge Ragnvald Olav Eide, vara
FRÆNA	Nils Johan Gjendem Kjell Lode Henry Ståle Farstad, vara Eldrid Mordal Sollid, vara	Annhild Viken Sunde Kjell Arne Iversen, vara
GJEMNES	Odd Steinar Bjerkeset Aud Toril Gagnat Leif-Ståle Engdal, vara Jan Karstein Schjølberg, vara	Ketil Sorthe, styreleder Heidi Hogset, vara
MIDSUND	Einar Øien Robin Mikal Sørli Odd Helge Gangstad, vara Bjørn Wang, vara	Per Håvard Klauset Oddny Lisbeth Midtbø Rød, vara
MOLDE	Thorbjørn Myhre, leder Beathe Græsdal Bakken Kjell H. Danielsen Mali Grotli Gundersen, vara Sindre Pedersen, vara Sidsel Pauline Rykhus, vara	Rolf-Inge Pedersen Hjelseth Ann Elida Solheim Marit Røykenes Dahle, vara Elisabeth Hoem, vara
NESSET	Rolf Jonas Hurlen Jan Rindli Edmund Morewood, vara Kari Haga Sølvik, vara	Ola Tjelle Helen Marit Torvik, vara
ANSATTES REPRESENTANT		Jonas Wilkens Solrun Fisknes, vara

3: ORGANISASJONSKART



4: AVFALL FRA HENTEORDNING HUSHOLDNING

Avfallstype i tonn	2010	2011	2012	Leveres til	Brukes til
Matrester	3949	4080	4152	Borås Energi och Miljö	Biogass/kompost
Papir	3039	3029	3165	Norske skog,Skogn	Nytt avisepapir og emballasje
Plast	604	534	645	Alba og GAR i Tyskland	Ny plast/energi
Restavfall	5915	6016	6389	Heimdal varmesentral, Trondheim og Tekniska verken, Linköping	Energi-produksjon
Sum	13597	13659	14351		

5: ANTALL ABONNEMENT OG RENOVASJONSGBYR FORDELT PÅ KOMMUNER

	Innbyggere 01.01.12	Standardabonnement med mat	Standardabonnement med kompost	Standardabonnement delt med nabo	Abonnement kompost delt med nabo	Hytteabonnement	Gebyr standard-abonnement*	Kommunale påslag
Aukra	3 289	1017	89	12	0	112	2966	44
Eide	3 442	1041	59	103	4	155	2588	-334
Fræna	9 484	3238	109	404	29	749	3127	205
Gjemnes	2 579	856	88	66	10	594	2947	25
Midsund	1 988	678	87	46	18	101	3217	295
Molde	25 488	5414	483	52	26	654	3030	108
Nesset	3 004	1001	96	97	18	522	2543	-379
Sum	49 274	13245	1011	780	105	2887		

*Grunngebyr fra RIR: 2 922

6: AVFALL LEVERT I EGNE ORDNINGER

Avfallstyper i tonn	2010	2011	2012	Mottaker i 2012	Brukes til
Glass-/metallemballasje	734	643,5	706,8	Norsk Glass- og metall-gjenvinning	Nytt glass, isolasjons-matter, glassbetong
Klær og sko	146,5	147,54	148,1	Fretex	Gjenbruk, klær til nødhjelp, materialgjenvinning
Farlig avfall	197	183	220	Norsk Gjenvinning	Energi/destruksjon
Risikoavfall og kadaver	8,26	4,6	19,54	Tafjord Kraftvarme	Energi/destruksjon
Lysrør/pærer/ glødelamper	8,28	0,84	2,38	Elektrogjenvinning Romsdal	Destruksjon, glassprodukter
SUM	1094,04	979,48	1096,82		

7: MOTTAK MILJØSTASJONENE

Avfallstyper i tonn	2010	2011	2012	Mottaker i 2012	Brukes til
Hvitevarer	43	98,6	100,2	Elektrogjenvinning Romsdal	Materialgjenvinning /destruksjon
KFK Kuldemøbler Husholdning	26	60,5	57,4	Elektrogjenvinning Romsdal	Materialgjenvinning /destruksjon
EE-avfall (elektr.elektronisk) TV	21	20	55,4	Elektrogjenvinning Romsdal	Materialgjenvinning /destruksjon
EE-husholdning småapparat	78	101	145,1	Elektrogjenvinning Romsdal	Materialgjenvinning /destruksjon
Næringsselektro RENAS Gruppe 4 (Små enheter)	47	41,3	28,9	Elektrogjenvinning Romsdal	Materialgjenvinning /destruksjon
Næringsselektro RENAS Gruppe 5 (store enheter)	14	0,8	7,8	Elektrogjenvinning Romsdal	Materialgjenvinning /destruksjon
Jern og metall	192	353	298,6	Tofte Gjenvinning	Materialgjenvinning
Papp	27	95,3	33,04	Peterson	Ny papp og kartong
EPS	9,6	5,2	5,2	Miljøservice AS	Råstoff til plast
Gips	0	26,4	28,88	Gips Recycling	Ny gips
Hageavfall/struktur	2819	2491	3231,16	Eget anlegg	Struktur, kompost
Trevirke/treflis	1664	1732,8	2588,8	Sydkraft	Energi
Impregnert trevirke	181	225,1	242,06	Solør gjenvinning	Energi/destruksjon
PCB-vindu	22	14,2	2,56	Ruteretur	Energi/destruksjon
Restavfall miljøstasjoner	1096	1281	1135,21	Tekniske Verken, Linköping	Energigjenvinning
Sum	6239,6	6546,2	7961,31		

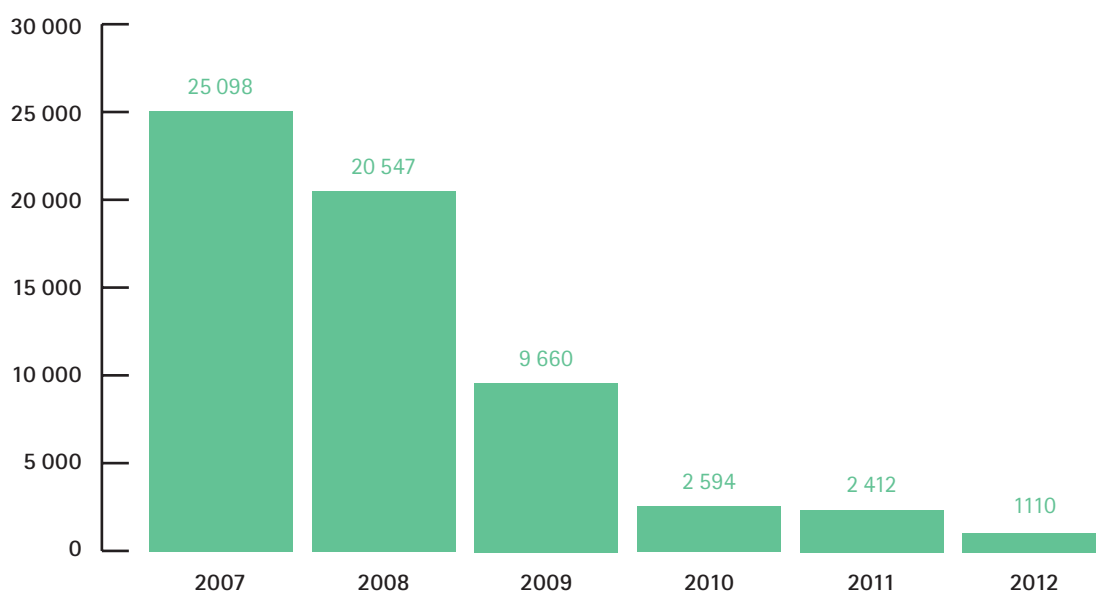
8 : SLAMTØMMINGER 2012

	Aukra	Eide	Fræna	Gjemnes	Midsund	Molde	Nesset	Total
Private hus/næring/kommunale hus/private fellesanlegg	131	12	1340	13	359	383	607	2845
Hytter/fritidsbygg	7	2	76	-	27	16	76	204
Kommunale fellesanlegg/kommunale renseanlegg	25	2	13	3	8	8	2	61
Tette anlegg – alle kategorier	7	9	52	35	6	44	6	159
Total	170	25	1481	51	400	451	691	3269

9: RESTAVFALL TIL DEPONI

Avfall i tonn	2010	2011	2012
Usortert grovavfall fra Bjørnsund	67	0	0
Usortert grovavfall småkunder	44	36	61
Restavfall miljøstasjoner	313	445	428
Restavfall kundesortert til deponi	726	1131	57
Sortert næringsavfall	906	354	178
Eternitt	389	337	242
Formsand og blåsesand	19	4	60
Sand fra oljeutskillere	130	105	84
Sum	2 594	2 412	1 110

RESTAVFALL TIL DEPONI 2007–2012 (I TONN)

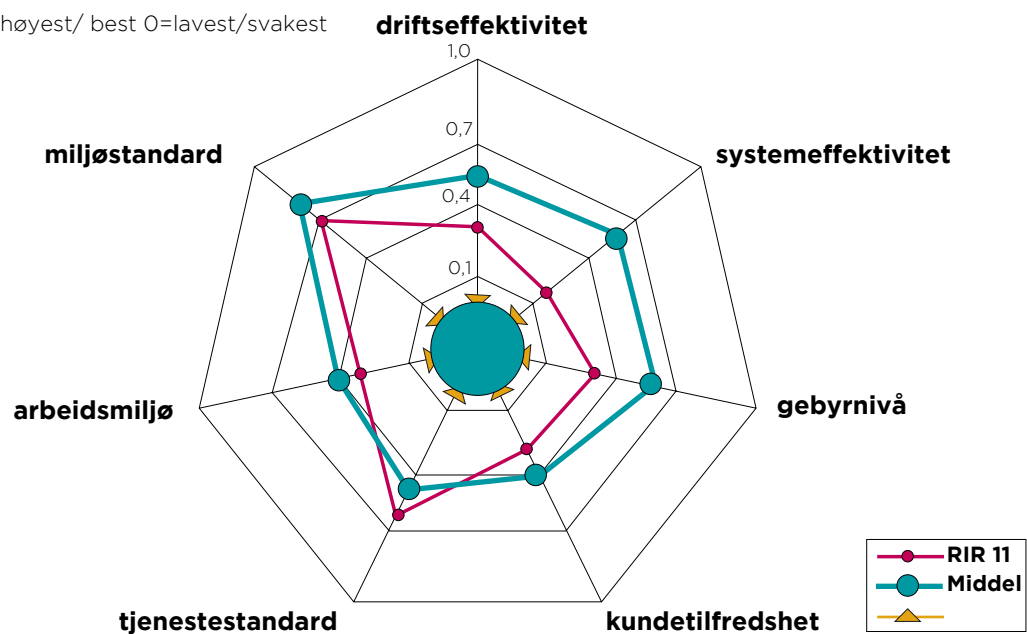


10: ENTREPRENØRER MED KONTRAKT OM INNSAMLING I 2012

Avtale	Firma	Adresse	Avtaleperiode
Husholdningsavfall	Bjarne Øverland AS	6422 Molde	2014
Farlig avfall	Norsk Gjenvinning Industri AS	6517 Kristiansund	2014
Risikoavfall	Bjarne Øverland AS	6422 Molde	Løpende
Glass-/metallemballasje	Bjarne Øverland AS	6422 Molde	2014
Septikslam/silgods	Miljøservice AS	6783 Stryn	2016
Klær/tekstiler	Bjarne Øverland AS	6422 Molde	2014

11: RENOVASJONSBENCHMARKING 2012: BALANSERT MÅLSKIVE

1,0 = høyest/ best 0=lavest/svakest





Romsdalshalvøya Interkommunale Renovasjonsselskap IKS

Årøsetervegen 56, 6422 Molde

Tlf.: 71 21 34 50 Fax: 71 21 34 60

rir@rir.no www.rir.no